

# Store Mosse nationalpark

**Uråldrig och nyfödd**  
Den svenska berggrunden föddes för bortåt tre miljarder år sedan. Under årmiljonerna gled den isär, pressades samman, smälte och stelnade i nya formationer. Under Store Mosse vilas spår efter flera omvälvande händelser av detta slag. För 1000 miljoner år sedan rämnade marken och en 80 mil lång förkastning bildades. Smålandsgraniten och den sydsvenska gnejsen möttes och bildade en ny berggrund. Vind och vatten skulpterade berget till en nästan plan yta. Uppstickande restberg blev öar i ett hav av sten. Några av dessa bergshöjder sticker än i dag upp ur mossens flacka yta.

Den senaste istiden inleddes för 115 000 år sedan. Isen täckte som mest hela Skandinavien och en del av Central-europa. Isen omformade landskapet, bröt stenblock ur berget och plockade upp löst material som den krossade och blandade.

Isen började sin reträtt för 18 000 år sedan och smälte till isälvar och vidsträckt issjöar. Stora mängder sand och morän virvlade med strömmarna och avsattes i sjöarna. I nationalparken finns "öar" av morän, Lövö och Södra Svänö, och en ås skapad av en försande isälva: Växudde. Ett uråldrigt och samtidigt nyfött landskap framträdde. Här och var låg stora isblock kvar, s k dödisar. När de smälte lämnade de gropar i terrängen. Vid Kringelbårö finns en sådan dödisgropp.

Bild: Olof Hedlund



Fågeltornet vid Kävsjön

## Fornbolmen och Rocknarna

För 13 500 år sedan täcktes Bolmensånkan och Store Mosse av sjön Fornbolmen. I norr låg den väldiga landisen kvar. I takt med att isen drog sig tillbaka höjdes jordskorpan. Långsamt vält landskapet över åt söder vilket innebar att sjöns utlopp ändrade riktning och issjön tömdes ut via Lagan. Restsjöar som Bolmen minner om den stora issjön.

Den sand som svallats av Fornbolmens vågor låg oskyddad kvar på den övergivna sjöbotten. Vinden tog vid och skapade dynryggar och öar av flygsand. Sanddynerna, kallade rocknar, förgrenar sig som ett nät genom nationalparken.

## I döden vilar livet

Ur det sargade och livlösa spirade framtiden. Gräs, örter, mossor, lavar och mammutar slog följe med den smältande iskanterna. Det blöta ytlaget låg blottat för solens intensiva strålar. Sida vid sida växte en unik blandning av nordliga fjällväxter och sydliga stäppväxter. Vide, havtorn, dvärgbjörk och de första träden slog rot och en parklik tundra breddade sig. För cirka 11 000 år sedan kom tall och hassel. Ett par tusen år senare blev klimatet mildt och rikliga regnväder gjorde att vattennivån steg. Sandheden försumpades och det började växa vitmossor i det vattenrika området. Döda växtdelar kunde inte förmultna i den syrefattiga miljön. Lager efter lager med halvt förmultnade vitmossor lades på varandra och myren växte sig hög. För drygt 5 000 år sedan blev klimatet svalare och vattenståndet sjönk. Växterna förlorade kontakten med grundvattnet och kärret utvecklades till mosse.

Mossen är en av de kärvaste växtmiljöer som finns och endast ett fåtal växter trivs här. De är hänvisade till att livnära sig på den näring som kommer med nederbörden. Ökantorra tuvor och blöta höjlor växelspelar med varandra. I Store Mosse nationalpark är tuvorna beväxna med halvmeterhöga dvärgbjörk, olika sorter vitmossa och knotiga martallar.

Tusentals silvertussar smycker mossen när tuvullen sätter frö. I juli blommar myrtiljan och i augusti frestar honungsgula hjortron. När hjortronbladen blivit vackert röda är tranbären mogna. Här finns även en växt som inte nöjer sig med vad de fattiga mosstuvorna erbjuder. Silesår lockar till sig insekter med hjälp av rödskimrande droppar på bladen. Insekterna fastnar i de sega dropparna och växten tar hand om den begärliga näring djuren innehåller. I höljerna växer flytvitmossa och vid sjökanten praktfull vattenklöver.

Store Mosse nationalpark består av flera högmossor omväxlande med kärr och åsliknande sanddyner. I kärren har växttrötterna kontakt med grundvattnet och beroende på näringshalten i området blir växtligheten rik eller fattig. Kring högmossorna finns ofta laggkärr. Dessa är smala och blöta kärr som tar upp det vatten som rinner till från omgivande skogsområden. Upptäck det fina laggkärr söder om Lilla Lövö, men var försiktig!

## I päls och fjäderdräkt

På den karga tundran invid issjön Fornbolmen strövade vildren, jättehjort, vildhäst och järv.

För 10 000 år sedan var björn, varg och utter mångtalliga i området. Ett par tusen år senare blev älg, rådjur och kronhjort vanliga.

Store Mosse nationalpark är idag rik på vilt och chansen för minnesvärda möten med dem är stor. Knakande grenar och vajande buskage avslöjar en flyende älg. En blänkande rådjursnos fångar doftslingor och vaksamma öron klipper. I skymningen börjar räv, grävling och vessla röra sig över markerna. Enstaka lodjur besöker området.

Store Mosse nationalpark är rik på vatten. Sumpiga våtmarker, klara vattenspeglar, strandkanter och vassruggar lockar till sig fågelarter som dvärgbeckasin och småspov. Speciellt Kävsjön bjuder på fina livsmiljöer för fåglar och stora upplevelser för fågelintresserade.

Mossens långbenta fåglar, trana, ljungpipare och storspov, kan betraktas från fågeltornen eller naturum. Fiskgjusen, sjöarnas storfiskare, spanar över sjön. Under vår och höst översvämmas gungflyområdena av rastande fåglar. Grågäss och sädgäss avtecknar sig i V-formationer mot himlavalvet. År vindarna gynnsamma kan man uppleva intressanta rovfågelsträck, främst under hösten.

Horssjön består idag av kärr och lever endast upp till sitt namn under högvatten. Vissa år samlas hundratals sångsvanar här för att rasta på de vattenfyllda markerna. Det rika fågellivet vid Häradsösjön överröstar under vår och sommar av en koloni med tusentals svartkattmåsar. I skydd av de skrämande mäsarna lever vigg, svartkadedopping och skedand.

När dagsljuset tonat bort och mäsarna slagit sig till ro klingar ödesmättade rop över det svartnande vattnet. Storlommen ger karaktär och själ åt mossens karga sjöar. Vintertid är fågellivet i nationalparken sparsamt. Våra största rovfåglar, kungs- och havsörn, samt korp övervintrar i området. Rovfågeln utfordras mellan november och mars.



Bild: Olof Hedlund

**Insekter**  
Store Mosse nationalpark lockar till sig insekter som kräver fuktig mark och vattenspeglar för sin utveckling eller överlevnad. Svärmar av mygg dansar i solnedgången. Dagtid ses luftens akrobater, trollsländorna, fara över mossmarken på jakt efter byten. Till sländornas bytesdjur hör flera arter av bromsar.

## Utval av Ramsarkonventionen och European Diploma

Store Mosse har valts ut som ett internationellt värdefullt område av Ramsarkonventionen, eller våtmarkskonventionen som den också kallas. Konventionen består av en världsomspännande överenskommelse med syfte att bevara våtmarker. Den bildades 1971 i samband med oron över att många artrika våtmarksområden dikades ut.

Store Mosse nationalpark har också tilldelats Europarådets diplom för skyddade områden. Det innebär att Store Mosse är en viktig del av vårt europeiska natur- och landskapsarv och står under Europarådets beskydd.

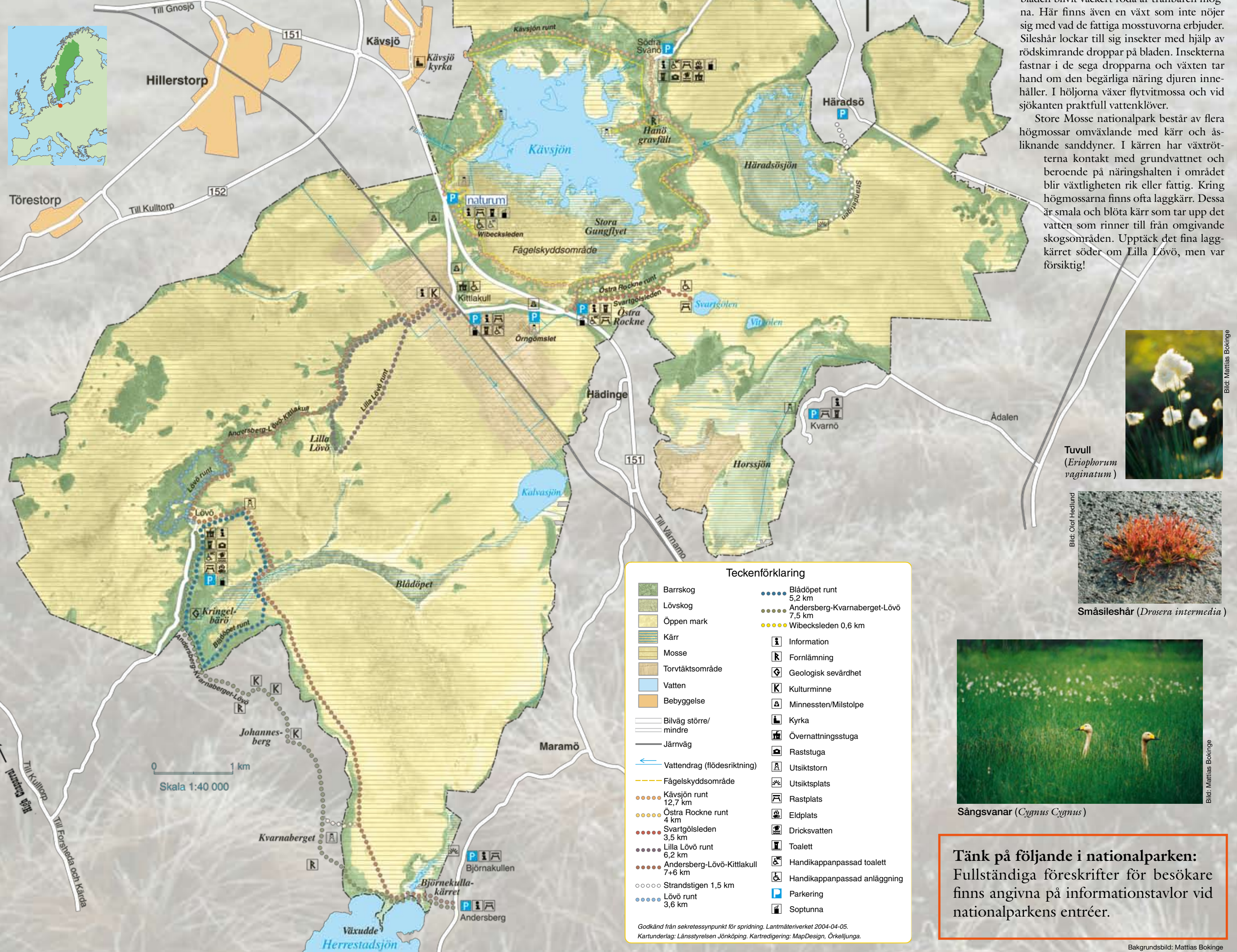
Store Mosse ingår även i Natura 2000, det europeiska nätverket för skydd av värdefull natur och hotade arter.



Bild: Mattias Bokinge



Törestorp



Tuvull (Eriophorum vaginatum)



Småsilesår (Drosera intermedia)

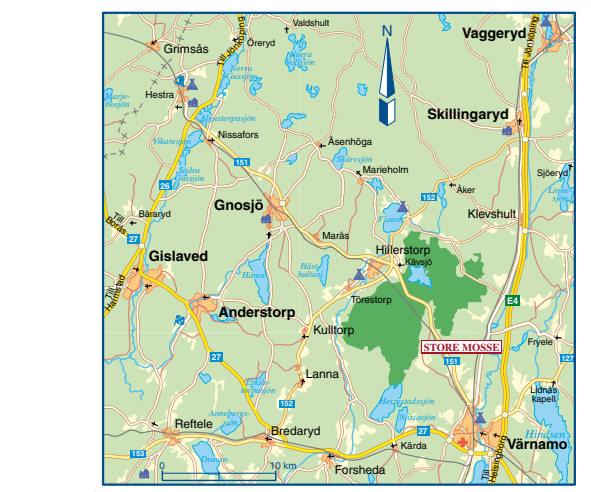


Sångsvanar (Cygnus Cygnus)

**Tänk på följande i nationalparken:**  
Fullständiga föreskrifter för besökare finns angivna på informationstavlor vid nationalparkens entréer.



Storspov (Numenius arquata)



**Store Mosse nationalpark**  
På västsidan av Smålandska höglandet ligger Store Mosse nationalpark med fågelrika sjöar, kärr och en av Sydsvriges största högmossor. Landskapet lockar med en känsla av ödlighet och okuvad vildmark. Markerade vandringsleder och spänger leder dig till leende kulturlandskap och över bottenlösa sankmarker. Vintertid är Store Mosse en upplevelse för skidåkare.

För rullstolsburna och familjer med barnvagnar rekommenderas Svartgölsleden och Wibecksleden. Du kan duka fram kaffekorgen eller grilla vid våra iordningställda rast- och eldplatser. I ständigt öppna raststugor kan dagsbesökare söka skydd mot väder och vind eller tända en värmande brasa. Besök utsiktsplatser och fågeltorn. Natlogi kan hyras i våra enkelt utrustade övernattnings-stugor, eller på det mer bekväma och tillgänglighetsanpassade Kittlakull.

Syftet med Sveriges nationalparker är att bevara större områden i deras naturliga tillstånd för forsknings- och friluftssändamål. De skall göras tillgängliga för allmänheten utan att deras ursprungliga karaktär går förlorad.

**Ytterligare information:**  
Länsstyrelsen i Jönköpings län · 551 86 JÖNKÖPING  
www.storemosse.se · www.lansstyrelsen.se/jonkoping



Produktion: Skogsällskapet för Länsstyrelsen i Jönköpings län. Layout: B Granelli. Text: Cia Larsson. Foto omslag: Mattias Bokinge. Tryckt av Nitryck Offset AB, 2009.

## NATIONALPARK I JÖNKÖPINGS LÄN







Bild: Mattias Boklinge



Bild: Olof Hestlund



Bild: B Grenell

Hagmark med hamlade träd vid Södra Svänö



Bild: Folke Lantz

Kävsjö kyrka

## Stora Gungflyet

Söder om Kävsjöns vattenyta flyter ett stort växttäckte på sina sammanflätade rötter och växtdelar. Stora Gungflyet är ungefär två kilometer långt och en kilometer brett. Under mattan av växter finns sjön kvar och gungflyet höjer och sänker sig i takt med vattenståndet.

Stora Gungflyet började bildas efter sänkningen av Kävsjön på 1800-talet. Delar av sjöns blottlagda botten täcktes då av invandrande växter.

Fram till 1950-talet utnyttjades Stora Gungflyet för myrslätter. När slättern upphörde började området växa igen. Numera utvecklas det fritt och blir tjockare efter hand som växtdelar lagras. Till större delen är det fritt från trädvegetation, men björk och buskar breder ut sig alltmer.

De öppna ytorna är tätt beväxna med pors och i kanten växer sjöfräken, vattenklöver och flaskstarr.

Ett tiotal par tranor häckar här varje år. Stora gungflyet ser man bäst från fågeltornet vid naturum.



Trana (*Grus grus*) och sjöfräken (*Equisetum fluviatile*)

Bild: Johan Rova



Vattenklöver (*Menyanthes trifoliata*) till vänster och kräklöver (*Potentilla palustris*) nedan.

Bild: Johan Rova

Bild: B Grenell



## Björnekullakärret

Björnekullakärret är ett av få rikkjarr på det Sydsvenska höglandet. Näringsrikt och kalkhaltigt grundvatten gör att krävande växtarter som orkidéer trivs här. Under högsommaren kan besökaren njuta av både kärrknipprot och sumpnycklar.

Mossfloran är rik och en nordlig art som svartknoppsmossa har sin sydligaste växtplats här. Tätört, slätterblomma och brudsporre är vanliga.

Fram till 1940-talet bedrevs slätter i stora delar av kärret. Idag slås ett mindre område i naturvårds-syfte.

**Kärrknipprot** (*Epipactis palustris*) ovan och sumpnycklar (*Dactylorhiza trausteineri*) till höger, båda från Björnekullakärret

Bild: Mikael Gustafsson



Hanö gravfält

## Spår från forntida människor

Pynd av eldhärdar, avfallsplatser och stenredskap avslöjar att människan befunnit sig i området sedan jägarstenåldern, för ca 10 000 år sedan. Tillgången till vatten, fisk och bytesdjur förde människan hit. I nationalparkens närhet har man funnit spår från bronsåldersmänniskor. Söder om Kvarnaberget finns en berghäll med cirkel-, njur- och hjärtformade fördjupningar. Det är troligt att mänskliga händer format dessa håligheter. De äldsta mänskliga spåren i nationalparken är Hanö gravfält. Gravfältet består av stenar som rests under järnåldern.



Bild: Mattias Boklinge



Bilder: B Grenell

Milstolpen till vänster och en våghällningssten ovan

## Historiska vägmärken

Norr om Kittlakull finns en milstolpe. Fundamentet är intakt men den nuvarande stolpen är nyttillverkad i gjutjärn. Stolpen har inskriptionen 1/4 M. Milstolparna kom till efter att skjutsväsendet organiserades. Detta innebar att staten ansvarade för att skjutsning och härbärgering av resande tillhandahölls. Varannan mil utefter landsvägen skulle det finnas husrum och kost för resande och hästar. Så växte gästgiverierna upp på jämna avstånd och utmed landsvägen sattes milstolpar upp. Dessa angav avståndet med en kvarts, en halv och en hel mil. En mil var på den tiden 10 688 meter.

Öster om Kittlakull finns ett par våghällningsstenar. Varje by hade till uppgift att underhålla utvalda vägar och broar inom socknen. Våghällningsstenar angav skötselgränserna.



Bild: Chr Ljunsson

Växudde i Herrestadsjön

## Barn, kvinnor och män

livet på och invid Store Mosse krävde arbetsinsatser av hela familjen. Boskapens väl och ve var av stor vikt. Djuren mjölkades och ryktades av kvinnorna, och vallades på utmarken av vallpojkar och vallflickor. På slätter- och lövängarna gick husfar med lien, medan familjen räfsade och hängde upp höet på hässjor för att torka. Myrmark och sjöar gav hushållen andra gåvor. Av mossens kådrika tallar och stubbar utvann man tjära och träkol. Barn och kvinnor plockade bär och svamp. Småpojkar snarade gäddor och männen fällde villebråd. Även små hjälp-ande händer var viktiga och barnen fick samlar och hugga ved och passa småsyskon.

Hantverk gav reda pengar och var värdefullt för familjens överlevnad. I oljelampans sken satt kvinnor och omvandlade ull till fina ylletyger och mjuka linlockar till slitstarkt linne. Dessa flitiga småländska kvinnor sågs ofta gående med ett nystan i fickan, ständigt stickande, eller med tång och järntråd idogt tillverkande hakar och hyskor.

I nationalparken möter man tydliga spår efter människors tidigare verksamheter. Rester efter odlade åkrar finner man framför allt vid Södra Svänö, men även vid Lövä och invid vandringsleden Andersberg-Kvarnaberget-Lövö. Tydligast är de ihopsamlade högarna av odlingssten. Vid Södra Svänö finns dessutom terrasser, åkerhak och en stentipp. Norr om Lövä finns en tjärbränna och kolbottnar som vittnar om en gång resta kolmilor. Vid Lövä och Johansberg kan man finna egendomliga föremål i träden. De är rester efter vindkraftverk som försåg gårdarna med el. Vid 1900-talets början levde fyra familjer i stort sett självförsörjande på Lövä.



Bild: Mikael Olsson

## Store Mosse naturum - mötesplats för nyfikna

I naturum Store Mosse får du kunskap om mossens utveckling och inspiration till egna tankar och betraktelser. Ett referensbibliotek, en skön fätölj och en värmade brasa mättar många sinnen. Vida fönster och fast monterade tubkikare ger utblick över Kävsjöns rika fågelliv. Lite från ovan spanar Granis, den uppstoppade Granfällsbjörnen, på besökarna. Den som vägar kan klättra upp och klappa honom på ramarna. Granis vandrade omkring i stora delar av Sverige och sköts vid Björnakullen, intill Store Mosse nationalpark, år 2000. För barnen finns björnidet, ett mysigt krypin där barnen kan vara ensamma. Utomhus finns den spännande och informativa Transtigen. Upplev utställningarna på egen hand eller följ med på guidad tur. Större sällskap kan boka plats i samlingslokal eller grupprum.

Telefon 0370 - 237 92 • E-post [storemosse@lansstyrelsen.se](mailto:storemosse@lansstyrelsen.se)



Bild: Charlotte Liljenzauz

Mosseplanet vintertid

## Föreningen Store Mosse nationalpark

Föreningen Store Mosse nationalpark är en ideell förening för den som är intresserad av natur, kultur och miljövård i och kring nationalparken. Föreningens engagemang bidrar till att nationalparken ständigt vidareutvecklas. Nya medlemmar är välkomna! Postgiri 97 25 11-0

## Kyrka, gudsherrar, torpare och självägande bönder

Under tidig medeltid fick den katolska kyrkan fotfäste i Sverige och en mängd kyrkor uppfördes, bl a sockenkyrkan i Kävsjö. Sockenborna besökte kyrkan varje söndag och vägen dit blev väl trampad. Vandringsleden från Södra Svänö mot Kävsjö kyrka utgör rester efter den gamla kyrkvägen.

Efter hand växte storgods som Herrestad fram. Godsen fick stort inflytande över bygderna. Herrestad lade under sig södra delen av Store Mosse.

Herrestads gods behövde arbetskraft och en mängd torp tillkom. På en moränö i mossen byggdes torpet Lövä och sydväst därom ett flertal torp och backstugor. Vandringsleden Andersberg-Kvarnaberget-Lövö passerar resterna efter flera av dem.

Torparna var skyldiga att utföra dagsverken åt godset. Antalet dagsverken kunde uppgå till ett par hundra per år. Utmed vägar och stigar vandrade män och kvinnor till och från sina plikter, somliga med späda barn på sina ryggar, andra barfota, sommar som vinter.

Familjerna var ofta barnrika. På torpet Johansberg skafade familjen inte mindre än 12 barn under loppet av 24 år. I backstugor bodde utslitna och mindre bemedlade. Backstugusittarna i Lilla Udden beskrivs som ”utfattiga och bräckliga”. Stället beboddes senare av den trollkunniga ”Maja i Lill-Udd”. Hon misstänktes ha förhäxat en närboendes kreatur med sina trollkonster. Äldsta dottern dömdes till två års straffarbete för fösterfördrivning år 1899.

I ett av de två torpen på Stora Udden bodde den skicklige jägaren och snararen soldat Johan Berg. Han ägde en rävsax som ibland placerades i potatisgropen mot snattare. Det berättas att han höll ordning på ”kärringarna” i trakten med en påk.

På Södra Svänö var förutsättningarna annorlunda. Här fanns två stycken hemman. De självägande småbrukarna hade inga förpliktelser gentemot gudsherrar men var helt beroende av sin egen insats, områdets förutsättningar samt väder och vind.



Bild: B Grenell

Rännebro vid Södra Svänö

## Mossen och människan

Den karga miljön vid mossen erbjöd en krävande tillvaro för människan. Eftersom myrmark är mindre lämplig för odling var man hänvisad till andra sätt att försörja sig. Fiske i sjöarna och jakt på vilt var betydelsefullt. Skog, sank- och lungmark blev fina betesmarker och kärr blev frodiga slätterängar. Boskapskötsel blev en viktig näring. Djurens värde framkommer i påståendet att sugor och oxar hade rösträtt. Djuren gav inkomster som i sin tur gav ett antal röster vid sockenstämmor. Av boskapen fick man kött och mjölk, men även skinn, ull, borst och horn till olika hantverk.

För att utvinna ytterligare ängs- betes- och åkermark sänk- te man sjöarna i området. Kävsjön sänktes år 1840 med en meter. På 1870-talet sänktes även Horsjön. Spår efter den gamla vattenlinjen syns bl a vid Södra Svänö.

Möjligen har man utvunnit myrmaln ur Store Mosse. Bruket var vanligt mellan yngre järnålder och 1700-tal. Ur öppna gölar hämtades klimpar av malm från myrarnas inre. Järnet användes till redskap och vapen.

Torven i mossen var användbar som bränsle, isolering, strö och för tillverkning av blöjor. Under industrialiseringen ökade energibehovet och brännortorven blev betydelsefull. Syd- väst om Kittlakull finns rester efter Hädinge torvströfabrik och ett brett stråk av torvgravar. I början av 1900-talet fanns här hundratals torklador och en fabriksbyggnad med en 18 meter hög skorsten. Till att börja med drevs fabriken av en ångmaskin. Den ersattes av en elmotor på 1930-talet.

Torvbrytningen utfördes på hösten tills tjalen gick i marken. Torvstyckena kupades på våren för torkning i solen. Torven transporterades sedan vidare till särskilda torklador och slutligen till fabriken för rivning, sortering och packning. Under 1930-talet exporterades torvbalar till Amerika. Fabriken upphörde efter en brand år 1966.



Bild: B Grenell

Spår efter torvtäkten syns som igenväxande torvgravar och däremellan mörka mossestråk.

## Kävsjö kyrka

Kyrkan i Kävsjö är den tredje i ordningen på samma plats. Den ursprungliga träkyrkan tillkom på 1200-talet och byggdes då med stående kluvna stockar. Från denna kyrka återstår i dag endast dopfunten och krucifixet.

Från Kävsjö andra kyrka härstammar troligen den nuvarande sakristian. Golvet i denna är något lägre än i resten av kyrkan.

Den nuvarande kyrkan är byggd i etapper mellan år 1725 och 1775. Den har sedan dess restaurerats några gånger under 1800- och 1900-talen.



Bild: B Grenell

Grillfest vid Lövä



Bild: Folke Lantz

Svartgölsleden, anpassad för rullstolar och barnvagnar

## Edvard Wibeck och nationalparkens bildande

Professor och jägmästare Edvard Wibeck, en välkänd naturvårdare född 1877, kämpade för skapandet av nationalparken Store Mosse under större delen av sitt liv. I tjugoårs- åldern uppmärksammade han Kävsjöns unika fågelliv med myrsnäppa och dvärgbeckasin, normalt häckande i Sveriges nordligaste delar.

Professor Edvard Wibeck var, förutom naturvår av stora mått, en briljant naturfotograf. Många tusen bilder av natur- landskap och fågelbon minner om hans verk. Under 48 år använde han en och samma bälgkamera. Närboende pojkar fick tjänstgöra som bärare av den tunga utrustningen.

År 1905 föreslog han fridlysning av fågellivet vid Kävsjön, Stora Gungflyet och omgivande mossområde. Drygt tjugo år senare gick förslaget igenom, men kampen för ett ökat skydd fortsatte. På 1950-talet lämnade han förslag på att skapa en nationalpark av Store Mosse. Tio år efter hans bortgång 1972 gick hans dröm i uppfyllelse.



Edvard Wibecks bild av Stora Gungflyet